



Disclosure of speaker's interest LRCB

- No (potential) conflict of interests

Taak laborant (MBB'er) LRCB

- Het maken van een optimaal mammogram
- De patiënt /cliënt gedurende het onderzoek ondersteunen
- Uitvoeren van kwaliteit bewaking

LRCB

Rol van de laborant (MBB'er)?

VISUELE INSPECTIE EN CORRECTE VERSLAGLEGGING LRCB



Beoordeelbaarheid LRCB

- Uniformiteit en reproduceerbaarheid



- Vergelijking mogelijk

Beoordeelbaarheid LRCB



afhankelijk van de kwaliteit van het mammogram

LRCB

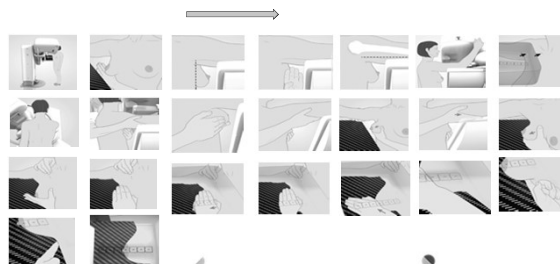
KWALITEITSCRITERIA INSELTECHNIEK MAMMOGRAFIE

LRCB

Het maken van goed vergelijkbare mammogrammen is van groot belang, zodat de opnamen van achtereenvolgende onderzoeken met elkaar vergeleken kunnen worden.

Hierdoor kunnen ontstane tumoren vroegtijdig worden ontdekt.

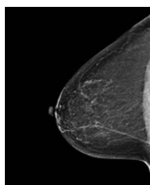
Uniform stappenplan LRCB



CC-opnamen LRCB

Criteria:

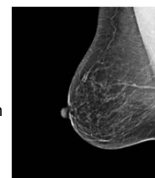
- De opnamen van beide mammae zijn symmetrisch;
- De mediale zijde is volledig afgebeeld;
- De laterale zijde is zoveel mogelijk afgebeeld;
- De fibro-glandulaire driehoek is geheel afgebeeld en zoveel mogelijk uitgestreken;
- De musculus pectoralis is afgebeeld;
- De tepel is in het midden en in profiel afgebeeld.



MLO-opnamen LRCB

Criteria:

- De opnamen van beide mammae zijn symmetrisch;
- De musculus pectoralis is breed afgebeeld;
- De musculus pectoralis is tot minimaal tepelhoogte afgebeeld;
- De fibro-glandulaire driehoek is geheel afgebeeld en zoveel mogelijk uitgestreken;
- De borst-buikovergang is afgebeeld;
- De tepel is vrij geprojecteerd.



Algemene kwaliteitscriteria

- De mammogrammen zijn uniform en reproduceerbaar;
- Er zijn geen plooiën zichtbaar;
- Er zijn geen overprojecterende delen zichtbaar, zoals schouder, kin en haren;
- Er is een compressie toegepast volgens de geldende norm;*
- Er is geen bewegingsonscherpte aanwezig;
- Fysisch-technisch voldoen de beelden aan de geldende norm;*
- De markering en identificatie zijn op iedere opname vermeld.

*Zie www.lrcb.nl

Flexibele (F.A.S.T.) paddle



Est Radiol
DOI: 10.1007/s00130-014-3422-4

BREAST

Comparison of a flexible versus a rigid breast compression paddle: pain experience, projected breast area, radiation dose and technical image quality

Mireille J. M. Broeders · Marloes ten Voorde · Wouter J. H. Veldkamp · Ruben E. van Engen · Cary van Landsveld · Verhoeven · Machteld N. L. Tjong · Gunneman · Jos de Win · Kitty Droughda-Greer · Elton Paap · Gerard A. den Heeten

Beeldt minder af

Cleopatra opname (XCCL)



Cleopatra opname (XCCL)

(EXTENDED CRANIOCAUDALE OPNAME)

Criteria:

- De axillaire uitloper is volledig afgebeeld;
- Er is een smalle, steile musculus pectoralis afgebeeld in het laterale deel van de mamma;
- De tepel is vrij geprojecteerd.

Reden voor deze opname:

- Op de CC opname is het niet mogelijk de laterale zijde voldoende af te beelden;
- Op de MLO opname is een laesie te zien in het laterale gedeelte van de klierschijf.

Laterale opname (LM-ML)



Laterale opname (LM-ML)

Criteria:

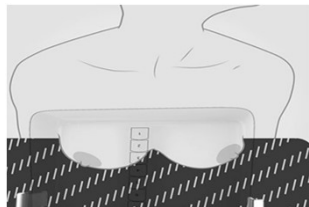
- Er is een smalle, steile musculus pectoralis afgebeeld;
- De fibro-glandulaire driehoek is geheel afgebeeld en zoveel mogelijk uitgestreken;
- De borst-buikovergang is afgebeeld;
- De tepel is vrij geprojecteerd.

Reden voor deze opname:

- Het beter afbeelden van een laesie in het lager gelegen axillaire gebied;
- Het beter afbeelden van een laesie bij de borst-buikovergang;
- Een laesie is slechts zichtbaar in één van de standaardprojecties;
- Het aantonen of uitsluiten van overprojectie.

Cleavage view (CV)

LRCB



Cleavage view (CV)

LRCB

Criteria:

De mediale zijden van beide mammae zijn afgebeeld op één opname.

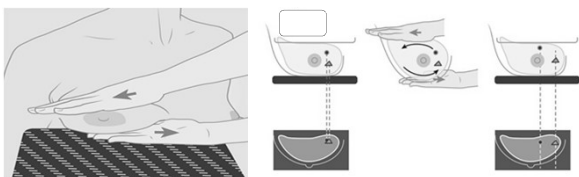
Reden voor deze opname:

Op de standaardopnamen is de mediale zijde ontoereikend afgebeeld;

Er wordt een laesie vermoed aan mediale zijde of tussen de mammae.

Rolled view (RL-RM)

LRCB



Rolled view (RL-RM)

LRCB

Criteria:

De mediale zijde is volledig afgebeeld;

De laterale zijde is zoveel mogelijk afgebeeld;

De fibro-glandulaire driehoek is geheel afgebeeld en zoveel mogelijk uitgestreken;

De musculus pectoralis is afgebeeld;

De tepel is in het midden en in profiel afgebeeld;

Bij de rolled laterale opname is het craniale deel van mamma naar lateraal gerold

en het caudale deel van mamma is naar mediaal;

Bij de rolled mediale opname is dit precies andersom.

Reden voor deze opname:

Het beter zichtbaar maken van een laesie in dens weefsel bij de CC-opname;

Het aantonen of uitsluiten van overprojectie.

Prothesen

LRCB

AEC of Manual:

➤Controleer alle parameters

➤Controleer ook **goed lijkend** beeld!



Medical device

LRCB

•Standaard insteltechniek

•Device mee comprimeren

•Evt. manual, hetzelfde als contralaterale mamma

AN INTERNATIONAL JOURNAL OF RADIOLOGY,
RADIATION ONCOLOGY AND ALL RELATED SCIENCES

BJR

Mammography in females with an implanted medical device: impact on image quality, pain and anxiety


© 2016 The Authors. Published by the British Institute of Radiology

Ellen Paap, PhD¹, Marloes Wijtes, MSc¹, Cary van Landsveld-Verhoeven, ¹, Ruud M Pijnappel, MD, PhD^{1,2}, Angela H E M Maas, MD, PhD² and Mireille J M Broeders, PhD^{1,4}


Bejegening 





- Essentieel voor juiste insteltechniek en pijnbelevening


Rol van de laborant (MBB'er) 

- Goede visuele inspectie en verslaglegging
- Uniform werken
- Juiste insteltechniek
- Additionele opnamen
- Correcte bejegening
- Signaleren


Wat kunt u doen? 

Feedback geven!!!

SAMEN 'oog voor verbetering' 

- Voorkomen van fout positieven
- Voorkomen van fout negatieven



www.lrcb.nl 



www.lrcb.nl 